



Factsheet

บริษัทหลักทรัพย์ โกลเบล็ก จำกัด

ประกอบธุรกิจหลักทรัพย์

สถานะการเป็นบริษัทจดทะเบียนในตลาดหลักทรัพย์แห่งประเทศไทย (List) : เป็น ไม่เป็น
 เสนอขายหุ้นกู้ที่มีอนุพันธ์แฝงระยะสั้นประเภท Bull Principal Protected Note Capped ที่มีการไถ่ถอนเป็นเงิน วันที่

ลักษณะตราสาร

อายุ	[●] วัน
อัตราดอกเบี้ย	คงที่ร้อยละ [●] ต่อปี
งวดการชำระดอกเบี้ย	ชำระครั้งเดียวในวันครบกำหนดอายุ
การไถ่ถอนก่อนกำหนด (ถ้ามี)	ไม่มี
มูลค่าการเสนอขายรวม	[●]
หลักประกัน/ผู้ค้ำประกัน (ถ้ามี)	ไม่มี
ผู้แทนผู้ถือหุ้นกู้ (ถ้ามี)	ไม่มี
วัตถุประสงค์การใช้เงิน	เพื่อใช้ประโยชน์ในการดำเนินธุรกิจของบริษัท รวมถึงการนำเงินส่วนหนึ่งไปใช้ในการป้องกันความเสี่ยงเกี่ยวกับความผันผวนของราคาหลักทรัพย์อ้างอิงตามนโยบายบริหารความเสี่ยงของของบริษัท
ปัจจัยอ้างอิง	หุ้นสามัญของ [●] / หน่วยลงทุนของ [●] โดย [●] / ดัชนี [●]
รูปแบบการไถ่ถอน	Cash
วันกำหนดค่าหลักทรัพย์	[●]

อันดับความน่าเชื่อถือ

 ไม่มี

รายละเอียดสำคัญอื่น

วันที่ออกตราสาร	[●]
วันที่ครบกำหนดอายุ	[●]
ประเภทการเสนอขาย	PP (II&HNW)
ผู้จัดจำหน่าย/ผู้ค้ำ	บริษัทหลักทรัพย์ โกลเบล็ก จำกัด
นายทะเบียนหุ้นกู้	บริษัทหลักทรัพย์ โกลเบล็ก จำกัด
อัตราผลตอบแทนสูงสุด/ต่ำสุด	อัตราผลตอบแทนสูงสุดร้อยละ [●] ต่ออายุตราสาร ขึ้นอยู่กับราคาใช้สิทธิ มูลค่าที่ประกัน ราคาเพดาน และอัตราดอกเบี้ย / ขาดทุนสูงสุดร้อยละ [●] ต่ออายุตราสาร ขึ้นอยู่กับราคาใช้สิทธิ มูลค่าเงินที่ประกัน อัตราการมีส่วนร่วม และอัตราดอกเบี้ย
การคุ้มครองเงินต้น	ร้อยละ [●] ของมูลค่าที่ตราไว้
ณ วันครบกำหนดอายุ	

อัตราส่วนทางการเงินที่สำคัญของผู้ออก

อัตราส่วนทางการเงิน (เท่า)	ค่าเฉลี่ยอุตสาหกรรม (ล่าสุด)	งวด 6 เดือน ปี 2565	ปี 2564	ปี 2563
เงินกองทุนสภาพคล่องสุทธิต่อหนี้สินทั่วไปและทรัพย์สินที่ต้องวางเป็นประกัน (NCR) ¹ (ร้อยละ)	ไม่มีข้อมูล	78.99	71.22	68.55
อัตราส่วนสภาพคล่อง (Current ratio) ⁴ (เท่า)	ไม่มีข้อมูล	1.12	1.16	1.45
อัตราส่วนความสามารถในการชำระดอกเบี้ย (ICR) ⁴ (เท่า)	ไม่มีข้อมูล	5.09	9.50	7.94
หนี้สินที่มีภาระดอกเบี้ยต่อกำไรก่อนดอกเบี้ยจ่ายภาษีเงินได้ ค่าเสื่อมราคา และค่าตัดจำหน่าย (Interest bearing debt to EBITDA ratio) ⁴ (เท่า)	ไม่มีข้อมูล	4.17	2.09	5.75
อัตราส่วนความสามารถในการชำระภาระผูกพัน (DSCR) ⁴ (เท่า)	ไม่มีข้อมูล	0.24	0.48	0.15
อัตราส่วนหนี้สินที่มีภาระดอกเบี้ยต่อส่วนผู้ถือหุ้นรวม (Interest bearing debt to equity :IBD/E ratio) ⁴ (เท่า)	ไม่มีข้อมูล	0.60	0.43	0.52
หนี้สินรวมต่อส่วนของผู้ถือหุ้นรวม (Debt to equity : D/E ratio) ² (เท่า)	ไม่มีข้อมูล	1.28	1.45	1.05
อัตราผลตอบแทนจากสินทรัพย์ (ROA) ³ (ร้อยละ)	ไม่มีข้อมูล	5.71	8.81	3.67

¹ ยิ่งสูงยิ่งแสดงถึงฐานะความมั่นคงทางการเงินมาก² ยิ่งสูงยิ่งแสดงถึงหนี้สินที่สูง³ ยิ่งสูงยิ่งแสดงถึงความสามารถในการทำกำไรสูง⁴ ยิ่งสูงยิ่งแสดงถึงความสามารถในการชำระหนี้ที่สูง

ระดับความเสี่ยง

(พิจารณาจากอายุตราสารและอันดับความน่าเชื่อถือ)



การชำระเงินต้นและดอกเบี้ยขึ้นอยู่กับปัจจัยอ้างอิง

ผลตอบแทนของตราสารรุ่นอื่นในตลาด (YTM)

ไม่มีข้อมูล

ความเสี่ยงของผู้ออก

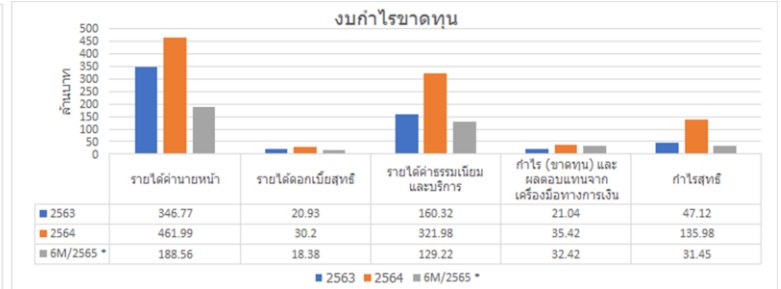
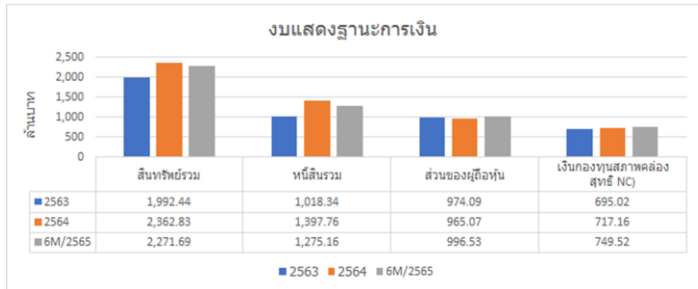
- ความเสี่ยงด้านความผันผวนของตลาดหลักทรัพย์และภาวะเศรษฐกิจโดยรวม
บริษัทมีรายได้หลักจากการเป็นนายหน้าซื้อขายหลักทรัพย์และสัญญาซื้อขายล่วงหน้า ซึ่งขึ้นอยู่กับ ภาวะเศรษฐกิจ ตลาดเงิน และตลาดทุน จนอาจส่งผลกระทบต่อมูลค่าการซื้อขายหลักทรัพย์และตราสารอนุพันธ์ทำให้รายได้ของบริษัทมีความผันผวน
- ความเสี่ยงด้านบุคลากร
บริษัทมีความเสี่ยงต่อการโยกย้ายของบุคลากรทางการตลาด อันจะส่งผลกระทบต่อผลการดำเนินงานธุรกิจ
- ความเสี่ยงจากการผิมนัดชำระเงินของลูกค้า
จากสภาวะตลาดหลักทรัพย์ในปีที่ผ่านมา ดัชนีตลาดหลักทรัพย์มีการเปลี่ยนแปลงเพิ่มขึ้นหรือลดลงส่งผลต่อปริมาณการซื้อขายหลักทรัพย์ของบริษัทหลักทรัพย์ฯ เช่นกัน และอาจประสบปัญหาบางช่วงเวลาในเรื่องของการชำระเงินล่าช้า
- ความเสี่ยงด้านเครดิตของบริษัทในฐานะผู้ออกหุ้นกู้ที่มีอนุพันธ์แฝง
นักลงทุนที่ลงทุนในหุ้นกู้ที่มีอนุพันธ์แฝงอาจมีความเสี่ยงด้านเครดิตจากการที่บริษัทในฐานะผู้ออกหุ้นกู้ที่มีอนุพันธ์แฝงจะไม่สามารถชำระคืนเงินต้นพร้อมทั้งอัตราดอกเบี้ยได้เต็มจำนวน และ/หรือได้ตรงตามกำหนดเวลา หรือไม่สามารถส่งมอบหลักทรัพย์อ้างอิงได้ในจำนวนที่ได้ตกลงกัน หรือไม่สามารถปฏิบัติตามข้อกำหนดสิทธิ และ/หรือข้อกำหนดเพิ่มเติมเกี่ยวกับราคาของหุ้นกู้ที่มีอนุพันธ์แฝง

ทั้งนี้ผู้ลงทุนสามารถศึกษารายละเอียดเกี่ยวกับความเสี่ยงซึ่งประกอบด้วยความเสี่ยงของผู้ออกหุ้นกู้ที่มีอนุพันธ์แฝงและความเสี่ยงของ หุ้นกู้ที่มีอนุพันธ์แฝงเพิ่มเติมได้ใน ข้อ 2 หน้าที่ 4 ของส่วนที่ 3 ของหนังสือชี้ชวน

ข้อกำหนดในการดำรงอัตราส่วนทางการเงิน

ไม่มีข้อกำหนดเรื่องการดำรงอัตราส่วนทางการเงิน

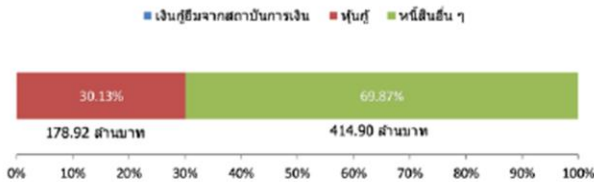
สรุปฐานะการเงินและผลการดำเนินงานตามงบการเงินรวมย้อนหลัง 2 ปีและตั้งแต่ไตรมาส 1 ถึงไตรมาสล่าสุดหรือเท่าที่มีผลการดำเนินงานจริง



* ไม่ได้ปรับอัตราให้เป็นข้อมูลเต็มปี สำหรับงวด 6 เดือนสิ้นสุดวันที่ 30 มิถุนายน 2565

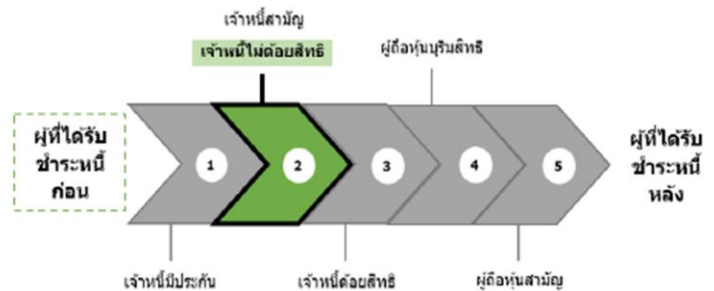
สัดส่วนหนี้ที่มีภาระดอกเบี้ยของผู้ออกหุ้นกู้

ณ. วันที่ 30 มิถุนายน 2565



ลำดับการได้รับชำระหนี้

เมื่อผู้ออกถูกพิทักษ์ทรัพย์ ถูกศาลพิพากษาให้ล้มละลาย หรือมีการชำระบัญชีเพื่อการเลิกบริษัท



ลักษณะพิเศษและความเสี่ยงสำคัญของตราสาร

ในกรณีที่ผู้ออกหุ้นกู้ที่มีอนุพันธ์แฝงจนครบกำหนดอายุหุ้นกู้ที่มีอนุพันธ์แฝง ผู้ถือหุ้นกู้ที่มีอนุพันธ์แฝงจะได้รับการไถ่ถอน ณ วันครบกำหนดอายุหุ้นกู้ที่มีอนุพันธ์แฝง ตามหลักเกณฑ์การไถ่ถอนดังนี้

- หากราคาหลักทรัพย์อ้างอิงสุดท้าย (Final Security Price) มากกว่าราคาเพดาน (Ceiling Price) ผู้ออกหุ้นกู้ที่มีอนุพันธ์แฝง จะทำการไถ่ถอนหุ้นกู้ที่มีอนุพันธ์แฝงโดยชำระราคาด้วยเงินจำนวน $[\{ \text{มูลค่าที่ตราไว้} \times ((\text{ราคาเพดาน} - \text{ราคาใช้สิทธิ}) / \text{ราคาใช้สิทธิ}) \times \text{อัตราการมีส่วนร่วม} \} + \text{มูลค่าเงินที่ประกัน} + \text{ดอกเบี้ยหุ้นกู้ที่มีอนุพันธ์แฝง (ถ้ามี)}]$ ให้กับผู้ถือหุ้นกู้ที่มีอนุพันธ์แฝงในวันครบกำหนดอายุหุ้นกู้ที่มีอนุพันธ์แฝง
- หากราคาหลักทรัพย์อ้างอิงสุดท้าย (Final Security Price) มากกว่าราคาใช้สิทธิ (Strike Price) แต่ไม่น้อยกว่าหรือเท่ากับราคาเพดาน (Ceiling Price) ผู้ออกหุ้นกู้ที่มีอนุพันธ์แฝงจะทำการไถ่ถอนหุ้นกู้ที่มีอนุพันธ์แฝงโดยชำระราคาด้วยเงินจำนวน $[\{ \text{มูลค่าที่ตราไว้} \times ((\text{ราคาหลักทรัพย์อ้างอิงสุดท้าย} - \text{ราคาใช้สิทธิ}) / \text{ราคาใช้สิทธิ}) \times \text{อัตราการมีส่วนร่วม} \} + \text{มูลค่าเงินที่ประกัน} + \text{ดอกเบี้ยหุ้นกู้ที่มีอนุพันธ์แฝง (ถ้ามี)}]$ ให้กับผู้ถือหุ้นกู้ที่มีอนุพันธ์แฝงในวันครบกำหนดอายุหุ้นกู้ที่มีอนุพันธ์แฝง
- หากราคาหลักทรัพย์อ้างอิงสุดท้าย (Final Security Price) ต่ำกว่าหรือเท่ากับราคาใช้สิทธิ (Strike Price) ผู้ออกหุ้นกู้ที่มีอนุพันธ์แฝงจะทำการไถ่ถอนหุ้นกู้ที่มีอนุพันธ์แฝงโดยชำระราคาด้วยเงินจำนวน $[\text{มูลค่าเงินที่ประกัน} + \text{ดอกเบี้ยหุ้นกู้ที่มีอนุพันธ์แฝง (ถ้ามี)}]$ ให้กับผู้ถือหุ้นกู้ที่มีอนุพันธ์แฝงในวันครบกำหนดอายุหุ้นกู้ที่มีอนุพันธ์แฝง

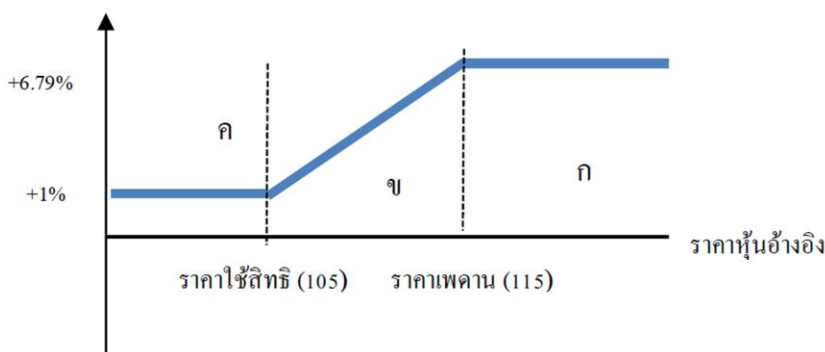
ตัวอย่าง

หลักทรัพย์อ้างอิง	หุ้นสามัญของบริษัท ABC
ราคาปัจจุบันหลักทรัพย์อ้างอิง	100 บาท
ราคาใช้สิทธิ (105%) ของราคาปัจจุบัน	105 บาท
ราคาเพดาน (115%)ของราคาปัจจุบันหลักทรัพย์อ้างอิง	115 บาท
อายุของหุ้นกู้ที่มีอนุพันธ์แฝง	180 วัน
มูลค่าที่ตราไว้ต่อหน่วย	1,000 บาท
จำนวนหุ้นกู้ที่มีอนุพันธ์แฝง	3,000 หน่วย
มูลค่าที่ตราไว้	3,000,000 บาท
ราคาเสนอขาย	ร้อยละ 100 ของมูลค่าที่ตราไว้
จำนวนเงินที่ต้องชำระ	3,000,000 บาท
มูลค่าเงินที่ประกัน	3,000,000 บาท [ร้อยละ [100] ของมูลค่าที่ตราไว้]
อัตราการมีส่วนร่วม (Participation Rate)	30%
อัตราดอกเบี้ยหุ้นกู้ที่มีอนุพันธ์แฝงก่อนภาษี	คงที่ร้อยละ 1 ต่อปีของมูลค่าที่ตราไว้
ดอกเบี้ยหุ้นกู้ที่มีอนุพันธ์แฝง	14,794.52 บาท $[3,000,000 \times 1\% \times 180/365]$

ผู้ลงทุนซื้อหุ้นกู้ที่มีอนุพันธ์แฝงชำระค่าหุ้นกู้ที่มีอนุพันธ์แฝงเป็นเงิน 3,000,000 บาท โดยใช้ราคาปัจจุบันหลักทรัพย์อ้างอิงที่ราคา 100 บาท เพื่อคำนวณหาราคาใช้สิทธิเท่ากับ 105 บาท (ราคาใช้สิทธิ (105%) ของราคาปัจจุบันหลักทรัพย์อ้างอิง) และคำนวณหาราคาเพดานเท่ากับ 115 บาท (ราคาเพดาน (115%) ของราคาปัจจุบันหลักทรัพย์อ้างอิง)

- หากราคาหลักทรัพย์อ้างอิงสุดท้าย (Final Security Price) ปิดที่ 118 บาท มากกว่าราคาเพดาน (Ceiling Price) ที่กำหนดไว้ 115 บาท ผู้ออกหุ้นกู้ที่มีอนุพันธ์แฝงจะทำการไถ่ถอนหุ้นกู้อนุพันธ์โดยชำระราคาด้วยเงินจำนวน 3,100,508.81บาท $[\{3,000,000 \times ((115-105)/105) \times 30\% \} + 3,000,000 + 14,794.52]$ ให้กับผู้ถือหุ้นกู้ที่มีอนุพันธ์แฝงในวันครบกำหนดอายุหุ้นกู้ที่มีอนุพันธ์แฝง ดังนั้นผู้ถือหุ้นกู้ที่มีอนุพันธ์แฝงได้รับผลตอบแทนร้อยละ 6.79 ต่อปี $[365/180 \times (3,100,508.81 - 3,000,000) / 3,000,000]$
- หากราคาหลักทรัพย์อ้างอิงสุดท้าย (Final Security Price) ปิดที่ 114 บาท มากกว่าราคาใช้สิทธิ (Strike Price) ที่กำหนดไว้ 105 บาท แต่น้อยกว่าหรือเท่ากับราคาเพดาน (Ceiling Price) ที่กำหนดไว้ 115 บาท ผู้ออกหุ้นกู้ที่มีอนุพันธ์แฝงจะทำการไถ่ถอนหุ้นกู้อนุพันธ์โดยชำระราคาด้วยเงินจำนวน 3,091,937.38 บาท $[\{3,000,000 \times ((114-105)/105) \times 30\% \} + 3,000,000 + 14,794.52]$ ให้กับผู้ถือหุ้นกู้ที่มีอนุพันธ์แฝงในวันครบกำหนดอายุหุ้นกู้ที่มีอนุพันธ์แฝง ดังนั้นผู้ถือหุ้นกู้ที่มีอนุพันธ์แฝงได้รับผลตอบแทนร้อยละ 6.21 ต่อปี $[(365/180) \times (3,091,937.38 - 3,000,000) / 3,000,000]$
- หากราคาหลักทรัพย์อ้างอิงสุดท้าย (Final Security Price) ปิดที่ 90 บาท ซึ่งต่ำกว่าหรือเท่ากับราคาใช้สิทธิ (Strike Price) ที่กำหนดไว้ 105 บาทผู้ออกหุ้นกู้ที่มีอนุพันธ์แฝงจะทำการไถ่ถอนหุ้นกู้อนุพันธ์โดยชำระราคาด้วยเงินจำนวน 3,014,794.52 บาท $[3,000,000 + 14,794.52]$ ให้กับผู้ถือหุ้นกู้ที่มีอนุพันธ์แฝงในวันครบกำหนดอายุหุ้นกู้ที่มีอนุพันธ์แฝง ดังนั้นผู้ถือหุ้นกู้ที่มีอนุพันธ์แฝงได้รับผลตอบแทนร้อยละ 1.00 ต่อปี $[(365/180) \times (3,014,794.52 - 3,000,000) / 3,000,000]$

ผลตอบแทน ณ วันครบกำหนดหุ้นกู้ที่มีอนุพันธ์แฝง



แผนภาพแสดงผลตอบแทนของหุ้นกู้ที่มีอนุพันธ์แฝง ณ วันครบกำหนดหุ้นกู้ที่มีอนุพันธ์แฝง

การเป็นบุคคลภายใน

- ผู้ออกหุ้นกู้ที่มีอนุพันธ์แฝงไม่เป็นบุคคลภายในของบริษัทที่ออกหุ้นอ้างอิง

ความเสี่ยงสำคัญของตราสาร

1. หุ้นกู้ที่มีอนุพันธ์แฝงเป็นตราสารที่มีสภาพคล่องต่ำ และมีตลาดรองจำกัด ทำให้ผู้ลงทุนอาจซื้อขายได้ไม่สะดวก
2. ผู้ลงทุนมีความเสี่ยงที่จะสูญเสียเงินลงทุนทั้งหมด หรือบางส่วน หากหุ้นกู้ที่มีอนุพันธ์แฝงไม่มีการคุ้มครองเงินต้น หรือคุ้มครองเงินต้นต่ำกว่า 100% ของเงินลงทุน
3. หุ้นกู้ที่มีอนุพันธ์แฝงเป็นตราสารที่มีความซับซ้อนมากกว่าหุ้นกู้หรือตราสารหนี้ทั่วไป เนื่องจากมีส่วนที่เป็นตราสารอนุพันธ์ (derivatives) ซึ่งจะมีความเสี่ยงที่เกี่ยวข้องหลายด้าน เช่น ความเสี่ยงของปัจจัยอ้างอิง ความเสี่ยงด้านเครดิตของผู้ออกตราสาร เป็นต้น ซึ่งผู้ลงทุนจะต้องศึกษาและทำความเข้าใจรายละเอียดอย่างถี่ถ้วนก่อนตัดสินใจลงทุน
4. การลงทุนในตราสารหนี้ไม่ใช่การฝากเงิน ผู้ลงทุนต้องพิจารณาความสามารถในการชำระคืนของผู้ออกอย่างรอบคอบ
5. เงื่อนไขการจ่ายผลตอบแทนและเงินต้นอ้างอิงกับปัจจัยต่าง ๆ และผู้ลงทุนมีความเสี่ยงที่จะสูญเสียเงินลงทุนหากไม่มีการคุ้มครองเงินต้น
6. ความเสี่ยงจากการนำเงินไปลงทุนต่อ (Reinvestment Risk) เกิดขึ้นในกรณีที่นักลงทุนได้รับเงินต้นหรือผลตอบแทนแล้วนำไปลงทุนต่อได้ผลตอบแทนต่ำลง เนื่องจากหุ้นกู้ที่มีอนุพันธ์แฝงในแต่ละรุ่น ให้ผลตอบแทนที่แตกต่างกันซึ่งอาจเกิดจากประเภทหุ้นกู้ที่มีอนุพันธ์แฝง หลักทรัพย์อ้างอิงอิง ความผันผวนของหลักทรัพย์อ้างอิง อายุคงเหลือของหุ้นกู้ที่มีอนุพันธ์แฝง ดอกเบี้ย เป็นต้น ทำให้นักลงทุนเกิดความเสี่ยงในการนำเงินไปลงทุนต่อในผลตอบแทนที่ลดลง
7. บริษัทหลักทรัพย์ โกลเบล็ก จำกัด จะทำหน้าที่เป็นตัวแทนคำนวณเงิน (Calculation Agent) ซึ่งจะมีดุลยพินิจอันเด็ดขาดแต่เพียงผู้เดียวในการ (1) พิจารณาว่ามีเหตุการณ์ตามที่ระบุไว้ในข้อกำหนดสิทธิเกิดขึ้นหรือไม่ และ (2) พิจารณาดำเนินการปรับเปลี่ยนและ/หรือ ทำการคำนวณใด ๆ ที่เป็นผลจากเหตุการณ์เหล่านั้นตามที่กำหนดไว้ในข้อกำหนดสิทธิ ผู้ประสงค์ที่จะลงทุนควรตระหนักว่า การพิจารณาและดำเนินการใด ๆ โดยตัวแทนคำนวณเงิน (Calculation Agent) นั้นอาจมีผลกระทบต่อมูลค่าและผลตอบแทนทางการเงินของหุ้นกู้ที่มีอนุพันธ์แฝง
8. ผู้ออกหุ้นกู้ที่มีอนุพันธ์แฝงอาจจะเสนอขายหุ้นกู้ที่มีอนุพันธ์แฝงหลายชุด ซึ่งหุ้นกู้ที่มีอนุพันธ์แฝงแต่ละชุดจะมีอายุแตกต่างกันและความเสี่ยงไม่เท่ากัน ซึ่งโดยทั่วไปหุ้นกู้ที่มีอนุพันธ์แฝงที่มีอายุมากกว่าจะมีความเสี่ยงสูงกว่า

ผู้ลงทุนสามารถศึกษารายละเอียดเกี่ยวกับความเสี่ยงเพิ่มเติมได้ที่ส่วนที่ 3 ข้อมูลเกี่ยวกับผู้ออกหุ้นกู้ที่มีอนุพันธ์แฝงในแบบ Filing หัวข้อที่ 2

คำเตือนและข้อมูลแจ้งเดือนอื่น

- การอนุมัติจากสำนักงาน ก.ล.ด. ไม่ได้หมายความว่าแนะนำให้ลงทุน ประกันการชำระหนี้ ผลตอบแทน เงินต้น หรือรับรองความถูกต้องของข้อมูล
- ข้อมูลสรุปนี้เป็นส่วนหนึ่งของหนังสือชี้ชวน (filing) ซึ่งเป็นเพียงข้อมูลสรุปเกี่ยวกับการเสนอขาย ลักษณะและความเสี่ยงของหลักทรัพย์และบริษัท ที่ออกและเสนอขายหลักทรัพย์ ดังนั้น ผู้ลงทุนต้องวิเคราะห์ความเสี่ยงและศึกษาข้อมูลจากหนังสือชี้ชวน (filing)

ประวัติการผิดนัดชำระหนี้

- ไม่มี มี การผิดนัดชำระหนี้ดอกเบี้ยหรือเงินต้นของตราสารหนี้ หรือผิดนัดการชำระหนี้เงินกู้ยืมจากธนาคารพาณิชย์ บริษัทเงินทุน บริษัทเครดิตฟองซิเอร์ หรือสถาบันการเงินที่มีกฎหมายเฉพาะจัดตั้งขึ้นโดยดูประวัติย้อนหลัง 3 ปี จากบริษัทข้อมูลเครดิตแห่งชาติและงบการเงินที่ตรวจสอบโดยผู้สอบบัญชีรับอนุญาต

ความขัดแย้งทางผลประโยชน์

- บริษัทหลักทรัพย์ โกลเบล็ก จำกัด ทำหน้าที่เป็นผู้จัดจำหน่ายหุ้นกู้ที่มีอนุพันธ์แฝงและตัวแทนคำนวณเงิน