



กราบถวายฝ่าพระบาท สั่งเสด็จสู่สวรรคาลัย  
 น้อมรำลึกถึงพระมหากรุณาธิคุณและร่วมถวายความอาลัยแด่  
 พระบาทสมเด็จพระปรมินทรมหาภูมิพลอดุลยเดช



Securities Co., Ltd.

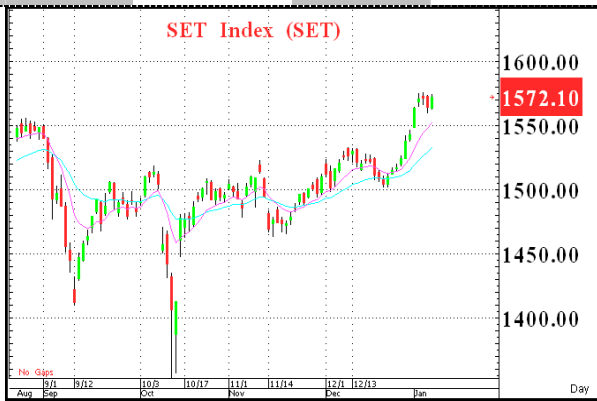
# MORNING CALL ACTION NOTES

By Globox Research Department

11 January 2017

## MARKET SUMMARY 10-1-17

Close	1,572.10	Volume	B59,897M
Change	+8.02	P/E	18.98
%Change	+0.51%	P/BV	2.01



## WORLD INDICES

	Last	Change	%Change
DJIA	19,855.53	-31.85	-0.16%
S&P500	2,268.90	-8.08	-0.35%
NASDAQ	5,551.82	20.00	0.36%
FTSE	7,275.47	37.70	0.52%
DAX	11,583.30	19.31	0.17%
NIKKEI	19,301.44	-152.89	-0.79%
H.SENG	22,744.85	186.16	0.83%
FTSTI	3,006.02	24.48	0.82%

## COMMODITIES

NYMEX	50.82	-1.14	-2.11%
Brent	53.64	-1.30	-2.37%
Gold	1,187.35	7.10	0.60%

## CURRENCIES

BT/US\$	35.530	-0.0600	-0.17%
EU/US\$	1.056	-0.0029	-0.27%
YEN/US\$	115.729	-0.0410	-0.04%

## Transaction by Investor Group in SET

Investor Type	10/1/2017	MTD	YTD
Local Institutions	274.26	2,041.75	2,041.75
Proprietary Trading	433.66	1,644.49	1,644.49
Foreign	1,028.98	9,686.80	9,686.80
Retail	-1,736.90	-13,373.04	-13,373.03

**Analyst – วิลาสินี บุญมาสูงทรง , ชัยยศ จิวางกูร, ณัฐวุฒิ วงศ์เยาวรักษ์**  
 ผู้ช่วยนักวิเคราะห์-ระพีพัฒน์ ด้านไปพลอย

Market View : เทรดสั้นตามกระแส

Stock of the town : SELIC HYDRO

Analyst Meeting : CPN

หุ้นที่มีข่าว : PTTEP I LINK ITEL PACE CK TISCO

ตลาดหุ้นไทยวันนี้ปรับตัวขึ้นจากแรงซื้อของกลุ่มธนาคารดีผลประกอบการปี 2559 ที่จะเริ่มทยอยประกาศ , กลุ่มวัสดุก่อสร้างจาก Demand ที่จะพุ่งขึ้นหลังน้ำท่วมภาคใต้ ประกอบกับกระแส Fund flow ที่ยังคงไหลเข้าต่อเนื่อง ส่งผลให้ SET ปิดที่ 1,572.10 จุด (+8.02 จุด) Vol. 5.9 หมื่นลบ. โดย Foreign Net +1,029 ลบ. TFEX Net -963 สัญญา

### แนวโน้มตลาดหุ้นไทย

+ Foreign Net Buy 7 วันรวม 1.7 หมื่นลบ. สอดคล้องกับเงินบาทมีแนวโน้มแข็งค่าในระยะสั้นล่าสุด 35.6 Bath/USD

+ เวิลด์แบงก์คาดการณ์เศรษฐกิจโลก +2.7% ในปี 60 สูงกว่าปี 59 ที่ +2.3%

- ตลาดหุ้น DJ ปรับตัวลงจากแรงกดดันราคาน้ำมันดิบทรูดตัวลง ประกอบกับนักลงทุนระมัดระวังการซื้อขายก่อนที่นายโดนัลด์ ทรัมป์ จะเปิดการแถลงข่าวต่อสื่อมวลชนเป็นครั้งแรกในวันพุธที่ 11 ม.ค.

- ราคาน้ำมันปรับตัวลงล่าสุด 51 US/Barrel จากความกังวลอุปทานน้ำมันในสหรัฐที่สูงขึ้นหลังจำนวนแท่นขุดเจาะน้ำมันเพิ่มขึ้น 10 แท่นที่ติดต่อกันสู่ 529 แท่น รวมถึงอิรักผลิตน้ำมันสูงสุดเป็นประวัติการณ์ที่ 32.51 ล้านบาร์เรล/วันในเดือนธ.ค.

+/- MONO จัดสรรหุ้นเพิ่มทุน 143 ล้านหุ้น ให้ PP รวม 8 ราย ที่ราคาหุ้นละ 2.85 บาท

\*\* 11 ม.ค. ติดตามการแถลงข่าวครั้งแรกของนายโดนัลด์ ทรัมป์

\*\* 11 - 20 ม.ค. ติดตามการประกาศงบกลุ่มธนาคาร คาดกำไรกลุ่มธนาคารปล่อยสินเชื่อเข้าซื้อขายตัวโคเคน

กระแส Fund Flow ต่างชาติยังคงเป็นตัวขับเคลื่อนให้ดัชนีดีดตัวขึ้นได้ต่อเนื่อง อย่างไรก็ตามปัจจัยลบจากราคาน้ำมันที่ทรูดตัวลงแรง รวมถึงภาวะ Overbought ตามสัญญาณเทคนิคเป็นตัวถ่วงดัชนี ดังนั้นคาดว่า SET จะแกว่งตัวในกรอบ 1,565 - 1,580 จุด

**กลยุทธ์การลงทุน** Selective Buy กลุ่มที่มีปัจจัยสนับสนุน

- STA TRUBB ราคาขายพาราพุ่งขึ้นสูงสุดในรอบ 3 ปีล่าสุด 284 Yen/Kg

- กลุ่มเหล็ก ราคาเหล็กกรีนลอนโลกสูงสุดในรอบ 2 ปี ล่าสุด 625 US/Ton

- กลุ่มธนาคาร Valuation น่าสนใจ โดย P/E 11.1 เท่า P/BV 1.2 เท่า และ Div Yield 3.1% (โดย SCB เป็น Top pick ของกลุ่ม)

- กลุ่มวัสดุก่อสร้าง อานิสงค์การซ่อมแซมอาคาร บ้านและถนนหลังอุทกภัยน้ำท่วมภาคใต้

Disclaimer : ข้อมูลในรายงานนี้เป็นข้อมูลที่มีการเปิดเผยต่อสาธารณะซึ่งนักลงทุนสามารถเข้าถึงได้โดยทั่วไป และเป็นข้อมูลที่เชื่อว่าน่าเชื่อถือได้ ความคิดเห็นที่ปรากฏอยู่ในรายงานนี้เป็นเพียงการนำเสนอในมุมมองของบริษัทและเป็นความคิดเห็น ณ วันที่ปรากฏในรายงานเท่านั้น ซึ่งอาจเปลี่ยนแปลงได้ภายหลังวันดังกล่าว โดยบริษัทไม่จำเป็นต้องแจ้งให้สาธารณชนหรือนักลงทุนทราบ รายงานนี้จัดทำขึ้นเพื่อเผยแพร่ข้อมูลให้แก่นักลงทุนเท่านั้น บริษัทไม่รับผิดชอบต่อการนำข้อมูลหรือความคิดเห็นใดๆไปใช้ในทุกรณี ดังนั้นนักลงทุนควรใช้ดุลยพินิจในการพิจารณาตัดสินใจก่อนการลงทุน นอกจากนี้ บริษัท และ/หรือ บริษัทในกลุ่มของบริษัทอาจมีส่วนเกี่ยวข้องหรือผลประโยชน์ใดๆกับบริษัทใดๆที่ถูกกล่าวถึงในรายงานนี้ก็ได้

## สรุปภาวะตลาดต่างประเทศ

## ตลาดหุ้นดาวโจนส์ -31.85 จุด

- ดัชนีเฉลี่ยอุตสาหกรรมดาวโจนส์ปิดที่ 19,855.53 จุด ลดลง 31.85 จุด หรือ -0.16% ดัชนี NASDAQ ปิดที่ 5,551.82 จุด เพิ่มขึ้น 20.00 จุด หรือ +0.36% ดัชนี S&P500 ปิดทรงตัวที่ 2,268.90 จุด เนื่องจากบรรยากาศการซื้อขายในตลาดยังคงได้รับแรงกดดันจากราคาน้ำมันที่ร่วงลงอย่างต่อเนื่อง และจากการที่นักลงทุนระมัดระวังการซื้อขายก่อนที่นายโดนัลด์ ทรัมป์ ว่าที่ประธานาธิบดีสหรัฐฯ จะเปิดการแถลงข่าวต่อสื่อมวลชนเป็นครั้งแรกในวันพุธที่ 11 ม.ค.ตามเวลาสหรัฐฯ ขณะที่ดัชนี NASDAQ ยังคงทำสถิติปิดที่ระดับสูงสุดติดต่อกันเป็นวันที่ 4

## ตลาดน้ำมัน NYMEX -1.14 USD/Barrel

- สัญญาน้ำมันดิบ WTI ส่งมอบเดือนก.พ.ร่วงลง 1.14 ดอลลาร์ หรือ 2.2% ปิดที่ 50.82 ดอลลาร์/บาร์เรล เนื่องจากนักลงทุนยังคงวิตกกังวลเกี่ยวกับการผลิตน้ำมันที่ปรับตัวสูงขึ้นในสหรัฐฯ รวมทั้งรายงานที่ว่า อีรักผลิตน้ำมันในระดับสูงสุดเป็นประวัติการณ์ในเดือนธ.ค.

CPN ราคาปิด 56.50 ราคาเหมาะสม 75 บาท

- ผู้บริหารแถลงแผนการดำเนินงาน 5 ปี (2560 – 2564) ตั้งเป้ารายได้เติบโตเฉลี่ย 14-15% จากพื้นที่ให้เช่าเพิ่มขึ้นราว 39% จากแผนเปิดสาขาใหม่ปีละ 2-3 แห่ง ปี 60 จะเปิดสาขาใหม่ทั้ง นครราชสีมา มหาชัย และภูเก็ต ปี 61 จะเปิดสาขาที่ประเทศมาเลเซีย และในไทย 2 แห่ง เปิดขายคอนโดปีละ 3 โครงการ
- ปี 60 ตั้งเป้ารายได้เติบโต 6-8% และรักษาระดับ Gross margin และ EBITDA เท่าเดิม
- งบลงทุนในปี 60 ราว 1.73 หมื่นลบ.เพิ่มขึ้นจาก 9.2 พันลบ. ในปี 59 โดยปีนี้มีแผนปรับปรุงสาขาเช่น ทรูวิลด์เป็นหลัก โดยจะแบ่งส่วนทยอยปิดปรับปรุงซึ่งกระทบรายได้ไม่มาก สาขาอื่นได้แก่พระราม 2 พระราม 3 เชียงใหม่แอร์พอร์ต และภูเก็ต 1
- การแปลงกองทุนรวมอสังหาฯ เป็นกอง REIT (CPNRF) คาดจะแล้วเสร็จราว 2Q60 – 3Q60 โดยอยู่ระหว่างศึกษาแผนขายสินทรัพย์เพิ่มเติม

## หุ้นมีข่าว

- PTTEP แถลงแผนการลงทุน 5 ปี 2017-2021 (ราคาปิด 96 บาท ราคาเหมาะสม 86 กำล้างทบทุนประมาณการเพิ่มขึ้น)
- ปรับงบการลงทุนเหลือ 1,643 ล้านดอลลาร์ลดลง 21% จากปีก่อน เนื่องจากคาดว่าจะไม่ได้ต่อสัมปทานในแหล่งบงกช โดยบริษัทยังเน้นการสร้างกระแสเงินสดจากโครงการลงทุนในปัจจุบัน เพื่อนำไปลงทุนในโครงการใหม่รวมถึงการเข้าซื้อกิจการในแถบเอเชียตะวันออกเฉียงใต้ และเร่งการศึกษาในแหล่งผลิตที่อยู่ระหว่าง
- ตั้งเป้ากำลังการผลิตปี 2017 อยู่ที่ 312 แสนบาร์เรลต่อวันลดลง 3% YoY เนื่องจากมีการขายแหล่งผลิตที่โอมานออกไปและมอนทาราเริ่มผลิตได้ลดลง โดยกำลังการผลิตจะลดลงเฉลี่ยปีละ 3% จาก 2017-2021 เนื่องจากยังไม่การดำเนินงานของแหล่งผลิตใหม่ และแหล่งบงกชจะหยุดผลิตในปี 2020 เป็นต้น ไปหากไม่มีการเปิดประมูลสัมปทานใหม่
- คาดว่ากำลังการผลิตจะเริ่มเพิ่มขึ้นอีกครั้งหลังจากปี 2021 เมื่อแหล่งอุบลฯ และแหล่งโมแซมบิกเริ่มทำการผลิตในปี 2021 เป็นต้นไป
- ILINK ราคาเหมาะสม consensus เฉลี่ย 26.4 บาท จาก consensus คาดการณ์ กำไร 4Q59 ประมาณ 45 ถึง 55 ล้านบาท เติบโต YoY ที่ 20% ถึง 46% และ QoQ ที่ -26% ถึง -10%
- นโยบาย digital economy เอื้อต่อการเติบโตของ ILINK ซึ่งดำเนินการใน 3 ธุรกิจ ได้แก่ 1. ธุรกิจจัดจำหน่ายสายสัญญาณ สัดส่วนรายได้ 64% 2. ธุรกิจวิศวกรรมโครงการ รับออกแบบก่อสร้างและติดตั้งระบบสื่อสารสายสัญญาณ สัดส่วนรายได้ 22% 3. ธุรกิจโทรคมนาคม สัดส่วนรายได้ 14% แบ่งออกเป็น ธุรกิจให้บริการวงจรสื่อสารความเร็วสูง, ธุรกิจให้บริการเช่าพื้นที่ดาต้าเซ็นเตอร์ และธุรกิจติดตั้งโครงข่ายใยแก้วนำแสง
- Consensus คาดปี 59 มีกำไร ระหว่าง 256 ล้านบาท ถึง 266 ล้านบาท ต่ำกว่าปีก่อน -5% ถึง -2% ลดลงจากที่ผู้บริหารคาดเมื่อต้นปี เนื่องจากงานในธุรกิจวิศวกรรมเดือนการรับรู้รายได้ออกไป แต่สัดส่วนธุรกิจจัดจำหน่ายและธุรกิจโทรคมนาคมที่เติบโตขึ้นช่วยชดเชยส่วนของรายได้ที่หายไปบางส่วนทำให้ผลขาดเป้ากำไรไม่มากนัก
- แนวโน้มผลการดำเนินงานปี 60 ดี จากสัดส่วนการเติบโตของ

ธุรกิจจัดจำหน่ายสายสัญญาณและธุรกิจโทรคมนาคมที่เป็นฐานของกำไรที่มั่นคงของบริษัท แต่มีแนวโน้มที่จะได้รับรู้รายได้จากงานวิศวกรรมโครงการ ซึ่งจะช่วยผลักดันกำไรให้โตก้าวกระโดด โดย consensus คาดกำไรปี 60 อยู่ที่ประมาณ 400 ถึง 430 ล้านบาท

- ITEL ราคาปิด 11.7 บาท consensus คาดการณ์ กำไร 4Q59 ประมาณ 15 ถึง 20 ล้านบาท คิดเป็นการเติบโต YoY ที่ -16% ถึง 11% และ QoQ ที่ -11% ถึง 17%
- ดำเนินกิจการใน ธุรกิจโทรคมนาคม แบ่งออกเป็น 1. ธุรกิจให้บริการวงจรสื่อสารความเร็วสูง (Data Service) สัดส่วนรายได้ 60% 2. ธุรกิจให้บริการเช่าพื้นที่ดาต้าเซ็นเตอร์ (Data Center) สัดส่วนรายได้ 10% และ 3. ธุรกิจติดตั้งโครงข่ายใยแก้วนำแสง (Installation) สัดส่วนรายได้ 30%
- คาดปี 59 มีกำไร consensus ระหว่าง 71 ล้านบาท ถึง 76 ล้านบาท สูงกว่าปีก่อน 82% ถึง 95%
- แนวโน้มผลการดำเนินงานปี 60 ดี จากธุรกิจ Data Service ที่มีลูกค้ารายใหญ่เข้ามาใช้บริการมากขึ้น จากจุดแข็งที่มีโครงข่ายครอบคลุมทั้งเส้นทางถนนและเส้นทางรถไฟ และเตรียมให้บริการ Data Center แห่งที่ 2 ภายใน ไตรมาสแรก ปี 60 โดยมี consensus กำไรปี 60 อยู่ที่ประมาณ 110 ถึง 140 ล้านบาท
- PACE ราคาปิด 3.74 ราคา Consensus เฉลี่ย 4.85
- อพอลโล เอเชีย และ โกลด์แมน แซคส์ซึ่งเป็นกองทุนคปท.เข้าร่วมลงทุนในบริษัทย่อย 2 บริษัทมูลค่า 8.4 พันลพ. โดยถือหุ้น 49% ในโครงการมหานครส่วนที่เป็นโรงแรมบางกอกเอดิชั่นพื้นที่ให้เช่า-มหานครคิวบ์ และจุกชมิว
- บริษัทมีแผนนำเงินลงทุนที่ได้มานำไปใช้เพื่อพัฒนาโครงการมหานครให้เสร็จสมบูรณ์ ซึ่งต้องใช้งบลงทุนอีกราว 2 พันลพ. เพื่อก่อสร้างโรงแรมและจุกชมิว นำไปชำระหนี้ที่มีอยู่ในปัจจุบันของบริษัทย่อย และซื้อที่ดินเพื่อพัฒนาโครงการใหม่ คาดว่าการเข้าลงทุนดังกล่าวจะแล้วเสร็จภายในเดือน ก.พ.60
- ผลดีของดีลนี้ทำให้ D/E ลดลงมากกว่าครึ่ง จากการเพิ่มทุน. ย่อยให้กองทุนทั้งสองแห่งเข้าลงทุน โดยตรงในส่วนของผู้ถือหุ้น ฅ ปลายก.ย.59 มี D/E 10.8 เท่า ฝ่ายวิจัยประเมินอย่างคร่าวๆบนสมมติฐานว่าหนี้ลดลงราว 2,000 ลพ. และมี equity plus ราว 4,000 ลพ. ส่งผลให้ D/E ลดลงเหลือราว 4 เท่า
- ปจบ.มียอดขายรอโอน (backlog) รวม 30,000 ลพ.เป็นคอนโดฯ มหานคร 10,000 ลพ. โอนแล้ว 1,000 ลพ. เหลืออีก 9,000 ลพ. คาดจะโอนใน 1H60 เริ่มย้ายเข้าอยู่ได้ราวมี.ค. ส่วนที่เหลือขาย 5,000 ลพ. โครงการมหาสมุทรมูลค่ารวม 4,000 ลพ. ขายแล้ว 1,500 ลพ. โครงการนิมิตหลังสวนมูลค่ารวม 8,000 ลพ. ขายแล้ว 7,000 ลพ. คาดปลายปีจะเปิดตัวคอนโดฯใหม่ทีถ.นราธิวาส
- GUNKUL ราคาวิ่งกระชูด 8% ขานรับข่าวเจรจาซื้อ "วินด์ เอ็นเนอร์ยี" จากกลุ่มเคพีเอ็น ผ่านการเข้าซื้อหุ้น "รีนิวเอเบิลฯ" ทั้งหมด มูลค่า 30,000 ล้านบาท วงการเงินเชื่อ GUNKUL หนีไม่พ้นต้องเลือกวิธี "เพิ่มทุน-กู้แบงก์" เหตุกระแสเงินสดในมือมีเพียง 2,210 ล้านบาท นำจับตาราคาหุ้น GUNKUL วิ่งแรงก่อนเพิ่มทุน ตามแผนหลังดีลจบคิวต่อไปค้น "วินด์ เอ็นเนอร์ยี" เข้าระดมทุนในตลาดหลักทรัพย์ฯ (ข่าวหุ้น)
- ประเด็นบวก CK (ราคาปิด 31 ราคาเหมาะสม 38) ควาง STEC กินส่วนแบ่งโครงการก่อสร้างทางหลวงพิเศษระหว่างเมือง (มอเตอร์เวย์) บางปะอิน-นครราชสีมา และโครงการก่อสร้าง

Disclaimer : ข้อมูลในรายงานนี้เป็นข้อมูลที่มีการเปิดเผยต่อสาธารณะซึ่งนักลงทุนสามารถเข้าถึงได้โดยทั่วไป และเป็นข้อมูลที่เชื่อว่าน่าเชื่อถือได้ ความคิดเห็นที่ปรากฏอยู่ในรายงานนี้เป็นเพียงการนำเสนอในมุมมองของบริษัทและเป็นความคิดเห็น ณ วันที่ที่ปรากฏในรายงานเท่านั้น ซึ่งอาจเปลี่ยนแปลงได้ภายหลังวันดังกล่าว โดยบริษัทไม่จำเป็นต้องแจ้งให้สาธารณชนหรือนักลงทุนทราบ รายงานนี้จัดทำขึ้นเพื่อเผยแพร่ข้อมูลให้แก่นักลงทุนเท่านั้น บริษัทไม่รับผิดชอบต่อการนำข้อมูลหรือความคิดเห็นใดๆไปใช้ในทุกรณี ดังนั้นนักลงทุนจึงควรใช้ดุลพินิจในการพิจารณาตัดสินใจก่อนการลงทุน นอกจากนี้ บริษัท และ/หรือ บริษัทในกลุ่มของบริษัทอาจมีส่วนเกี่ยวข้องหรือผลประโยชน์ใดๆกับบริษัทใดๆที่ถูกกล่าวถึงในรายงานนี้ก็ได้

ทางหลวงพิเศษระหว่างเมือง บางใหญ่-กาญจนบุรี มูลค่ารวม 3.59 หมื่นล้านบาท เชื้อพร้อมเซ็นสัญญาเร็วๆ นี้ "ประเสริฐ มรัตนะพร" หัวเรือใหญ่ CK เหยงงานรอเซ็นสัญญา 5.56 หมื่นล้านบาท ทุนงานในมือทะลุ 7.12 หมื่นล้านบาท ทันหุ้น

- ประเด็นบวก BEM - นายกษัย ผู้บริหาร รพม. ให้เปิดเดินรถ 1 สถานีเชื่อมสายสีม่วงภายในส.ค.
- TISCO (ราคาปิด 63 ซื้อ ราคาเหมาะสม 70) คาดจะส่งบปี 59 เย็นนี้ คาดกำไร 4Q59 ราว 1.3 พันลพ. + 4%QoQ + 4%YoY คาดกำไรปี 59 ราว 5,010 ลพ. + 18% คาดเงินปันผล 2.5 บาทต่อหุ้น yield 4%
- S11 ร่วมทุน 25% ในกิจการเร่งรัดหนี้สิน-รับซื้อหนี้หวังสร้างรายได้ขยายฐานลูกค้าคู่ค้า
- CPL ออกหุ้นเพิ่มทุนแลกซื้อกิจการ"แพงโกลิน เซฟตี้ โปรดักส์" มูลค่ารวม 531 ลพ.

ปัจจัยบวก	ปัจจัยลบ
<ul style="list-style-type: none"> <li>+ ธนาคารโลกเปิดเผยรายงานแนวโน้มเศรษฐกิจโลก (Global Economic Prospects) ฉบับล่าสุด โดยคาดการณ์ว่า เศรษฐกิจโลกจะขยายตัว 2.7% ในปี 2560 และขยายตัว 2.9% ในปี 2561 ดีกว่าปี 2559 ที่ขยายตัวเพียง 2.3%</li> <li>+ สหรัฐ แถลงว่า ดัชนีความเชื่อมั่นของธุรกิจขนาดย่อมพุ่งขึ้น 7.4 จุด สู่ระดับ 105.8 ในเดือนธ.ค. ซึ่งเป็นระดับสูงสุดในรอบ 12 ปี</li> </ul>	<ul style="list-style-type: none"> <li>- สหรัฐเปิดเผยว่า ผลสำรวจการเปิดรับสมัครงานและอัตราการหมุนเวียนของพนักงาน (JOLTS) รายเดือน พบว่า ตัวเลขการเปิดรับสมัครงาน ซึ่งเป็นมาตรวัดอุปสงค์ในตลาดแรงงานลดลงมาอยู่ที่ระดับ 5.50 ล้านตำแหน่งในเดือนพ.ย. จากระดับ 5.53 ล้านตำแหน่งในเดือนต.ค.</li> <li>- รมช.คลัง กล่าวว่า กระทรวงการคลังจะยังไม่มีการเสนอให้ที่ประชุมคณะรัฐมนตรีพิจารณามาตรการกระตุ้นอสังหาริมทรัพย์รอบใหม่ตามที่มิชวาท เนื่องจากมาตรการกระตุ้นอสังหาริมทรัพย์ในรอบแรกเพิ่งจะสิ้นสุดลงไปไม่นานนี้ ส่วนจะมีการออกมาตรการดังกล่าวรอบสองหรือไม่คงต้องขอไปพิจารณาอีกที</li> <li>- สศค.เผยเอ็นพีแอล 6 แบนก์รัฐในช่วงไตรมาส 3/59 ปรับเพิ่มขึ้น 4.6 หมื่นล้าน หรือกว่า 22% มาอยู่ที่ระดับ 2.53 แสนล้านบาท ส่งผลยอดคงค้างคิดเป็น 6.4% ของสินเชื่อรวม พบกลุ่มเกษตรหนี้เสียเพิ่มขึ้นสูงที่สุด ไตรมาศเดียวขยับ 2.77 หมื่นล้านบาท มาอยู่ที่ 5.9 หมื่นล้านบาท</li> </ul>

**ปัจจัยที่ต้องจับตา**

ในประเทศไทย	ต่างประเทศ
<ul style="list-style-type: none"> <li>➢ 11 – 20 ม.ค. หุ้นกลุ่มธนาคารมีกำหนดส่งงบการเงินปี 59 คาด TISCO จะส่งบปีขึ้น</li> <li>➢ 12 ม.ค. สำนักงบประมาณแผ่นดินเตรียมประชุมร่วม 3 หน่วยงานที่เกี่ยวข้องเพื่อกำหนดเพดานวงเงินงบประมาณปี 61 เน้นเพิ่มงบฯ บูรณาการ พร้อมแยกการใช้จ่ายตามแผนงานบุคลากรออกมาเป็นอีก 1 มาตรา</li> <li>➢ 13 ม.ค. นายสมคิด จาตุศรีพิทักษ์ รองนายกรัฐมนตรีในฐานะหัวหน้าทีมเศรษฐกิจ จะเรียกประชุมผู้บริหารระดับสูงของหน่วยงานรัฐวิสาหกิจที่มีงบลงทุนตั้งแต่ 2,000 ล้านบาทขึ้นไป</li> <li>➢ สัปดาห์ที่ 3 ตลาดหลักทรัพย์แห่งประเทศไทย(ตลท.) แถลงข้อมูลสรุปภาวะการซื้อขายหลักทรัพย์/สภาพธุรกิจตลาดทุนไทย แถลงดัชนีความเชื่อมั่นนักลงทุน / สภาพอุตสาหกรรมแห่งประเทศไทย(ส.อ.ท.) แถลงดัชนีความเชื่อมั่นภาคอุตสาหกรรม, ยอดการผลิตและส่งออกรถยนต์ รถจักรยานยนต์และชิ้นส่วนยานยนต์</li> <li>➢ สัปดาห์ที่ 4 สำนักงานเศรษฐกิจการคลัง(สศค.) รายงานภาวะเศรษฐกิจการคลัง/สำนักงานเศรษฐกิจอุตสาหกรรม(สศอ.) แถลงดัชนีอุตสาหกรรม</li> <li>➢ 30 ม.ค. กระทรวงพาณิชย์แถลงตัวเลขการส่งออก-นำเข้า</li> </ul>	<ul style="list-style-type: none"> <li>➢ 11 ม.ค. นายทรัมป์เตรียมแถลงข่าวต่อสื่อมวลชน</li> <li>➢ 11 ม.ค. สตี๊กน้ำมันรายสัปดาห์จากสำนักงานสารสนเทศด้านพลังงานสหรัฐ (EIA)</li> <li>➢ 12 ม.ค. จีน ยอดปล่อยกู้ใหม่ในสกุลหยวนเดือนธ.ค.</li> <li>➢ เยอรมนี ดัชนีราคาผู้บริโภคเดือนธ.ค. / GDP ปี 2559</li> <li>➢ สหรัฐ จำนวนผู้ขอรับสวัสดิการว่างงานรายสัปดาห์</li> <li>➢ 13 ม.ค. จีน ยอดนำเข้า, ส่งออก และดุลการค้าเดือนธ.ค. / เม็ดเงินลงทุนโดยตรงจากต่างประเทศ (FDI) เดือนธ.ค.</li> <li>➢ สหรัฐฯ ดัชนีราคาผู้บริโภค (PPI) เดือนธ.ค. / ยอดค้าปลีกเดือนธ.ค. / สต็อกสินค้าคงคลังภาคธุรกิจเดือนพ.ย. / ความเชื่อมั่นผู้บริโภคเบื้องต้นเดือนม.ค. จากมหาวิทยาลัยมิชิแกน</li> <li>➢ 20 ม.ค. นายทรัมป์ปรับตำแหน่งปรธน. สหรัฐอย่างเป็นทางการ</li> <li>➢ 31 ม.ค.-1 ก.พ. กำหนดประชุมธนาคารกลางสหรัฐ</li> <li>➢ ต้นปี 60 ปรธน. สหรัฐ มีกำหนดประกาศนโยบายต่อสภาองเกรส</li> <li>➢ 31 ม.ค.-1 ก.พ. 60 กำหนดประชุมธนาคารกลางสหรัฐ</li> <li>➢ มี.ค. 60 นางเทเรซา เมย์ นายกรัฐมนตรีอังกฤษจะเริ่มกระบวนการถอนตัวออกจากสหภาพยุโรป(Brexit)อย่างเป็นทางการ</li> </ul>

**Disclaimer :** ข้อมูลในรายงานนี้เป็นข้อมูลที่มีการเปิดเผยต่อสาธารณะซึ่งนักลงทุนสามารถเข้าถึงได้โดยทั่วไป และเป็นข้อมูลที่เชื่อว่าน่าเชื่อถือได้ ความคิดเห็นที่ปรากฏอยู่ในรายงานนี้เป็นเพียงการนำเสนอในมุมมองของบริษัทและเป็นความคิดเห็น ณ วันที่ที่ปรากฏในรายงานเท่านั้น ซึ่งอาจเปลี่ยนแปลงได้ภายหลังวันดังกล่าว โดยบริษัทไม่จำเป็นต้องแจ้งให้สาธารณชนหรือนักลงทุนทราบ รายงานนี้จัดทำขึ้นเพื่อเผยแพร่ข้อมูลให้แก่กลุ่มทุนเท่านั้น บริษัทไม่รับผิดชอบต่อการนำข้อมูลหรือความคิดเห็นใดๆ ไปใช้ในทุกรณณ์ ดังนั้นนักลงทุนจึงควรใช้ดุลพินิจในการพิจารณาตัดสินใจก่อนการลงทุน นอกจากนี้ บริษัท และ/หรือ บริษัทในกลุ่มของบริษัทอาจมีส่วนเกี่ยวข้องหรือผลประโยชน์ใดๆ กับบริษัทใดๆ ที่ถูกกล่าวถึงในรายงานนี้ก็ได้

- 
- 31 ม.ค. ธนาคารแห่งประเทศไทย(ธปท.)รายงานภาวะเศรษฐกิจไทย
  - 8 ก.พ. 60 กำหนดประชุมกกนง. ครั้งที่ 1/2560 (คาดว่าที่ประชุมกกนง. มีแนวโน้มคงอัตราดอกเบี้ยนโยบายที่ระดับเดิม)
  - 15 ก.พ. งาน "Opportunity Thailand" ซึ่งกรม.อนุมัติงบกลาง 125 ล้านบาทผลิตสื่อโฆษณาการพลิกโฉมประเทศไทยแลนด์ 4.0 อวดศักยภาพไทยหวังดึงดูดการลงทุนจากต่างชาติ

---

Disclaimer : ข้อมูลในรายงานนี้เป็นข้อมูลที่มีการเปิดเผยต่อสาธารณะซึ่งนักลงทุนสามารถเข้าถึงได้โดยทั่วไป และเป็นข้อมูลที่เชื่อว่าน่าเชื่อถือได้ ความคิดเห็นที่ปรากฏอยู่ในรายงานนี้เป็นเพียงการนำเสนอ  
ในมุมมองของบริษัทและเป็นความคิดเห็น ณ วันที่ที่ปรากฏในรายงานเท่านั้น ซึ่งอาจเปลี่ยนแปลงได้ภายหลังวันดังกล่าว โดยบริษัทไม่จำเป็นต้องแจ้งให้สาธารณชนหรือนักลงทุนทราบ รายงานนี้จัดทำขึ้นเพื่อ  
เผยแพร่ข้อมูลให้แก่ผู้ลงทุนเท่านั้น บริษัทไม่รับผิดชอบต่อการนำข้อมูลหรือความคิดเห็นใดๆไปใช้ในทกกรณี ดังนั้นนักลงทุนจึงควรใช้ดุลพินิจในการพิจารณาตัดสินใจก่อนการลงทุน นอกจากนี้ บริษัท และ/  
หรือ บริษัทในกลุ่มของบริษัทอาจมีส่วนเกี่ยวข้องหรือผลประโยชน์ใดๆกับบริษัทใดๆที่ถูกล่าวถึงในรายงานนี้ก็ได้